

# Escuela Opportunity del Condado de Glenn



## Informe de Responsabilidad Escolar

Datos del año escolar 2006-2007 • Publicados durante 2007-2008

Grados 7° - 9°

311 S. Villa Street Willows, CA 95988-2739

Teléfono: (530) 865-1267, extensión 2029 Fax: (530) 865-1276

Sitio en Internet: [www.glenncoe.org](http://www.glenncoe.org)

**Arturo Barrera**  
Superintendente

**Debbie M. Blake**  
Directora

### Mensaje de la Directora

La Escuela *Opportunity* de la Oficina de Educación del Condado de Glenn ofrece opciones educativas para los alumnos de séptimo, octavo y noveno grado que están en riesgo de abandonar los estudios debido a su bajo rendimiento académico, asistencia deficiente o que presentan dificultades de conducta. La Escuela *Opportunity* brinda un ambiente motivador y utiliza un plan de estudios con instrucción, guía y asesoría para que los estudiantes logren vencer los obstáculos que enfrentan.

La Escuela *Opportunity*, además, facilita un programa académico global que promueve el desarrollo del carácter, la responsabilidad, la confianza en sí mismo y el desempeño académico para que los alumnos se incorporen eventualmente a la escuela tradicional. Entre los objetivos de nuestra escuela se encuentran el aumentar las opciones para alcanzar el éxito académico y desarrollar en los alumnos las habilidades, hábitos y actitudes fundamentales para que se desempeñen en la escuela tradicional a la vez que aumenten su autoestima, adquieran autodisciplina y practiquen aptitudes sociales apropiadas.

Se imparten clases en las áreas de Lenguaje-Inglés, Ciencias Sociales, Ciencias Naturales, Artes Visuales y Actuación, Educación Física, Exploración Vocacional, Desarrollo del Carácter, y Desarrollo de las Habilidades de Comunicación.

### Participación de los Padres

La Oficina de Servicios Educativos del Condado de Glenn ofrece varias oportunidades para los padres de familia para que participen activamente en la educación de sus hijos. Todos los maestros dan la bienvenida a los padres que trabajan como voluntarios en el salón de clases y les ofrecen opciones de colaboración constante. Si usted está interesado en participar, por favor contacte al maestro de educación alternativa para que lo incluya en la instrucción diaria en el aula.

El Consejo Escolar de la Oficina de Educación del Condado de Glenn se reúne de 4 a 5 veces al año para tratar los asuntos pertinentes con los padres y recomendar servicios y programas para los alumnos. Consideramos a los padres de familia como una parte integral de las juntas ya que sus aportaciones y opiniones le dan dirección al programa y asisten para establecer las prioridades.

Para obtener mayor información sobre cómo participar, comuníquese con Arturo Barrera al (530) 934-6575 ext. 48.

### Seguridad Escolar

El tema de la seguridad escolar se trata cada tres meses en las juntas del Consejo Escolar y dos veces al año en las juntas con el personal.

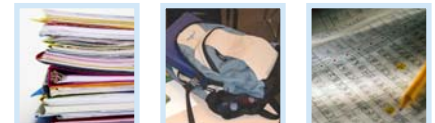
La Oficina de Educación del Condado de Glenn (GCOE) asume la responsabilidad de la planeación y repartición de los fondos escolares; considerando las necesidades físicas y los programas que ayuden a prevenir la violencia.

El Plan de Seguridad Escolar se revisó, debatió y actualizó con el personal en septiembre de 2007. Entre los elementos claves se incluyen los simulacros de seguridad cada mes, los planes de intervención en caso de crisis y las asociaciones con otros planteles escolares.



**Oficina de Educación  
del Condado de Glenn**

Edificio Administrativo de Willows  
311 South Villa Avenue  
Willows, CA 95988  
Teléfono: (530) 934-6575  
Fax: (530) 934-6576



### Misión

*Nuestra misión es proveer programas y servicios de calidad que perduren en el aprendizaje de toda la vida.*

### Consejo Local Administrativo

Ray Gollnick, *Vocal*

Catherine Hanes, *Vocal*

James Mason, *Vocal*

Linda Miller, *Vocal*

Julia Larson, *Vocal*



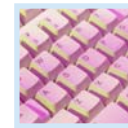
## Libros de Texto y Materiales Didácticos

Todos los programas de la oficina de educación GCOE utilizan el plan de estudios y libros de texto alineados con los estándares estatales. La Oficina de Educación del Condado y los distritos facilitan estos materiales. Los materiales complementarios se eligen de las listas aprobadas que ofrece el Departamento de Educación de California (CDE). Los especialistas en programas investigan e implementan regularmente planes de estudios y materiales nuevos que aumenten el desempeño de los alumnos.

La Oficina de Educación del Condado de Glenn, junto con los distritos del condado, provee a cada alumno con sus libros de texto y materiales didácticos alineados con los estándares, los cuales cubren el contenido y cumplen con los ciclos adoptados por el Consejo de Educación del Estado para las áreas del plan de estudios básico. En la actualidad la Oficina de Educación del Condado de Glenn se encuentra en el proceso de aumentar los materiales de instrucción complementarios para la población de Estudiantes de Inglés mediante el uso de fondos SB1113.

Todos los alumnos de la Escuela *Opportunity* tienen acceso a los libros estatales requeridos. La Escuela *Opportunity* y los distritos locales ofrecen los materiales del programa de estudios. Los materiales suplementarios de intervención son implementados por la Junta del Consejo en base a la lista del Departamento de Educación de California.

La Escuela *Opportunity* ofrece instrucción en las Artes Visuales que imparte un profesor adicional con credencial aprobada en el área.



### Calidad y disponibilidad de los libros de texto

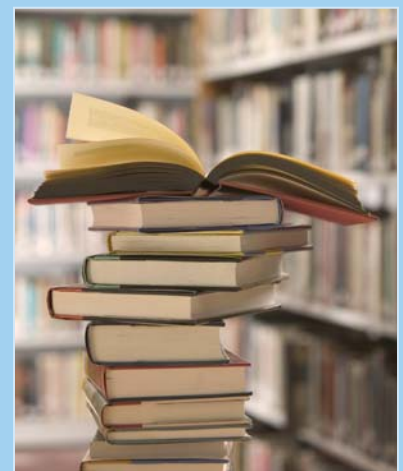
Materia de estudio	Libro de texto/Editorial	Año en que se adoptó
Lenguaje-Inglés	Open Court "Reading"	2005
Lenguaje-Inglés	"American Literature" Globe Fearon	2005
Lenguaje-Inglés	"Writer's Choice" Glencoe McGraw-Hill	2005
Lenguaje-Inglés	"Be a Better Reader"	2007
Lectura/Inglés	"Read Naturally" Software Edition	2007
Matemáticas	"Algebra I, II" Saxon	2006
Matemáticas	"Lifeskills Math" HS Publisher	2006
Ciencias Naturales	AGS Publishing	2006
Historia-Ciencias Sociales	Pacemaker	2004

## Acceso del Público al Internet

Las computadoras con acceso a Internet están disponibles para el uso de los estudiantes en cada aula. Se les invita a los alumnos a que las usen para trabajos de investigación ya que están conectadas a la red Internet. La Escuela *Opportunity* trabaja en asociación con la Biblioteca de la Oficina de Educación del Condado de Glenn la cual brinda acceso a *United Streaming* y otras herramientas educativas.

Materia de estudio	Porcentaje de alumnos que carecen de libros de texto y materiales de instrucción asignados
Lectura/Lenguaje-Inglés	0%
Matemáticas	0%
Ciencias Naturales	0%
Historia-Ciencias Sociales	0%
Artes Visuales y Actuación	0%
Salud y Bienestar	0%
Idioma Extranjero	0%
Laboratorio de Ciencias (equipo)	0%

Nota: La fecha más reciente en que se recopiló y verificó esta información fue en junio de 2007.





## Buenas Condiciones de Mantenimiento

Enseguida se muestran los resultados de las inspecciones más recientes, utilizando la forma de inspección de las instalaciones escolares FIT (por sus siglas en inglés) o forma equivalente. La inspección determina el estatus de las reparaciones recientes.

Mejoras y condiciones de las instalaciones escolares				
Elemento inspeccionado	Condición de reparación			
	Bueno	Aceptable	Malo	
Fugas de gas	✓			
Sistemas mecánicos	✓			
Ventanas/puertas/portones (interiores y exteriores)	✓			
Superficies interiores (paredes, pisos y cielo raso)	✓			
Materiales peligrosos (interiores y exteriores)	✓			
<b>Daños Estructurales</b> <b>Reparaciones/Trabajos ejecutados</b> Una ventana en el salón de la Escuela Hamilton tenía goteras en el invierno. Se arregló en febrero de 2008.		✓		
Seguridad contra incendios	✓			
Instalaciones eléctricas (interiores y exteriores)	✓			
Control de plagas/insectos	✓			
Bebederos (interiores y exteriores)	✓			
Baños	✓			
Alcantarillado	✓			
Patio de juegos/Jardines de la escuela	✓			
Techos	✓			
Limpieza general	✓			
Resumen general de la condición del establecimiento				
	Ejemplar	Bueno	Aceptable	Malo
Resumen general	✓			

Nota: La inspección más reciente de las instalaciones escolares fue el 14 de septiembre de 2007, y la finalización de la forma de inspección se llevó a cabo el 28 de septiembre de 2007.

## Suspensiones y Expulsiones

La siguiente tabla muestra el índice de suspensiones y expulsiones (la cantidad total de incidentes divididos por el total de la matrícula de la escuela) durante el período reciente de tres años.

	Suspensiones y expulsiones					
	Escuela <i>Opportunity</i>			Oficina de Educación de Glenn COE		
	04-05	05-06	06-07	04-05	05-06	06-07
Índice de suspensiones	1.500	0.195	0.630	0.425	0.193	0.161
Índice de expulsiones	0.000	0.008	0.037	0.005	0.006	0.003

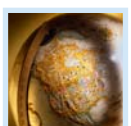
## Instalaciones Escolares

El equipo de mantenimiento del distrito se encarga de que los salones de clase se encuentren limpios y bien equipados.

El Programa *Opportunity* del Condado de Glenn consiste de cinco salones de clase en diferentes planteles del condado. Cada salón de clase tiene acceso a una biblioteca y al laboratorio de computación. Las instalaciones deportivas se comparten con los terrenos de la Escuela de Enseñanza Media *Willows*, la Escuela Preparatoria *Hamilton* y la Escuela *C. K. Price*.



“La Escuela *Opportunity* facilita un programa académico global que promueve el desarrollo del carácter, la responsabilidad, la confianza en sí mismo y el desempeño académico para que los alumnos se incorporen eventualmente a la escuela tradicional”





## Resultados de los Exámenes Estandarizados de California

Los exámenes estandarizados de California de opción múltiple (CST, por sus siglas en inglés), son parte del Reporte de Exámenes Estandarizados (STAR) y son administrados únicamente a los alumnos de las escuelas públicas de California. Estos exámenes determinan el rendimiento de los Contenidos Académicos Estandarizados de California, y reflejan el éxito alcanzado de lo que se espera que aprendan los alumnos en cada grado y en cada materia.

Porcentaje de alumnos con nivel de dominio o avanzado									
	Escuela Opportunity			Oficina de Educación de Glenn COE			California		
	04-05	05-06	06-07	04-05	05-06	06-07	04-05	05-06	06-07
<b>Inglés</b>	7%	15%	23%	24%	21%	25%	40%	42%	43%
<b>Matemáticas</b>	10%	5%	14%	10%	9%	12%	38%	40%	40%
<b>Ciencias Naturales</b>	*	6%	8%	18%	11%	12%	27%	35%	38%
<b>Historia-Ciencias Sociales</b>	0%	6%	12%	14%	10%	13%	32%	33%	33%

\* La sección de Ciencias Naturales del examen CST se aplicó por primera vez a los alumnos de 8° grado en el año escolar 2005-06.

## Resultados de los Exámenes CST por Subgrupo Inglés, Matemáticas, Ciencias Naturales e Historia-Ciencias Sociales

Porcentaje de alumnos con nivel de dominio o avanzado				
Subgrupo	Resultados / Primavera 2007			
	Inglés	Matemáticas	Ciencias Naturales	Historia-Ciencias Sociales
<b>Hombres</b>	21%	12%	0%	12%
<b>Mujeres</b>	27%	18%	❖	❖
<b>Con desventajas económicas</b>	18%	11%	5%	10%
<b>Estudiantes de Inglés</b>	❖	❖	❖	❖
<b>Alumnos con discapacidades</b>	❖	❖	❖	❖
<b>Alumnos migrantes que reciben servicios educativos</b>	❖	❖	❖	❖
<b>Afroamericanos</b>	❖	❖	❖	❖
<b>Indios Americanos o Nativos de Alaska</b>	❖	❖	❖	❖
<b>Asiáticos</b>	❖	❖	❖	❖
<b>Filipinos</b>	❖	❖	❖	❖
<b>Hispanos o Latinos</b>	❖	❖	❖	❖
<b>Nativos de las Islas del Pacífico</b>	❖	❖	❖	❖
<b>Blancos</b>	23%	18%	12%	12%

❖ Los porcentajes no se muestran cuando el número de alumnos que presenta el examen es de 10 o menos, debido a que el número total de alumnos en esta categoría es muy reducido para dar resultados estadísticos o para proteger la privacidad del estudiante.

## Exámenes Estandarizados de California

Para los exámenes STAR de 2007, los alumnos de los grados de 2° a 11° tomaron los exámenes de Inglés y de Matemáticas. Los alumnos de 4° y 7° tuvieron además que escribir un ensayo. El examen de Historia-Ciencias Sociales lo tuvieron que presentar los alumnos de 8° a 11°; y los alumnos de 5°, 8° y 10° presentaron el de Ciencias Naturales. Los alumnos en los grados de 9° a 11° que completaron un curso básico requerido de Ciencias Naturales y/o de Historia-Ciencias-Sociales tuvieron que presentar exámenes adicionales.

Los Exámenes Estandarizados de California (CST) muestran el grado de desempeño de los estudiantes en sus materias de estudio, y no en comparación con otros estudiantes. Por ello los resultados se reportan en cinco niveles de desempeño:

- **Avanzado** (*supera los Estándares del Estado*)
- **Dominio** (*cumple con los Estándares*)
- **Básico**
- **Inferior al básico**
- **Muy inferior al básico**

Los alumnos que obtienen un puntaje de nivel de dominio o avanzado cumplen con los Estándares del Estado en esa área de estudio.

Las tablas adjuntas muestran el porcentaje de alumnos que obtuvo un puntaje en el nivel de dominio o avanzado en Inglés, Matemáticas, Ciencias Naturales e Historia-Ciencias Sociales. Para obtener un informe completo de todos los subgrupos y sus puntajes por grado, visite el sitio web: <http://star.cde.ca.gov/>.





# Oficina de Educación del Condado de Glenn

## Resultados del Examen de Normas de Referencia

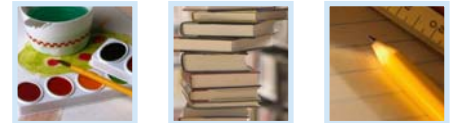
Los Exámenes de Normas de Referencia (*Norm Referenced Tests, NRT*) son exámenes que evalúan el rendimiento con un formato de opción múltiple, se toman a nivel nacional y permiten obtener información estadística de todo el país. El propósito de estos exámenes es determinar qué grado de rendimiento académico alcanzan los alumnos de California en comparación con otros alumnos de toda la nación en lectura, lenguaje, ortografía y matemáticas en 3º y 7º grado únicamente. El examen NRT actual, adoptado por el Consejo de Educación del Estado, es el Examen de Logro de California, Sexta Edición ó CAT/6 (*California Achievement Test, Sixth Edition, CAT/6*). Si desea obtener el informe completo de todos los subgrupos y sus puntajes por grado, visite el sitio: <http://star.cde.ca.gov/>.

La tabla indica el porcentaje de alumnos que obtuvieron un puntaje igual o superior al 50º percentil (promedio nacional) en lectura y matemáticas.

Porcentaje de alumnos con puntaje igual o superior al 50º percentil						
	Lectura			Matemáticas		
	04-05	05-06	06-07	04-05	05-06	06-07
<b>Escuela Opportunity</b>	42%	29%	❖	26%	29%	❖
<b>Oficina de Educación de Glenn COE</b>	42%	37%	46%	31%	35%	35%
<b>California</b>	41%	42%	42%	52%	53%	53%

❖ Los porcentajes no se muestran cuando el número de alumnos que presenta el examen es de 10 o menos, debido a que el número total de alumnos en esta categoría es muy reducido para dar resultados estadísticos o para proteger la privacidad del estudiante.

“La Escuela Opportunity ofrece un ambiente colaborador y utiliza un plan de estudios, instrucción, guía y asesoría que ayude a los alumnos a superar los obstáculos que enfrentan”



## Examen de Aptitud Física de California

Cada año, en la primavera, los alumnos de los grados 5º, 7º y 9º tienen que presentar el examen de Aptitud Física de California (PFT, por sus siglas en inglés). Esta prueba mide seis capacidades:

1. Capacidad aeróbica
2. Composición corporal
3. Fuerza abdominal
4. Fuerza de extensión del tronco
5. Fuerza de la parte superior del cuerpo
6. Flexibilidad

Con el fin de cumplir con los estándares físicos, los alumnos deben alcanzar un puntaje comprendido dentro de la Zona de Aptitud Física Saludable (*Healthy Fitness Zone, HFZ*) en las seis capacidades. Para proteger la privacidad del estudiante, los resultados no se muestran cuando el número de alumnos que presentó el examen es de 10 ó menos; por lo tanto no existe información disponible de la Escuela Opportunity del Condado de Glenn. Para mayor información sobre el Examen PFT visite: [www.cde.ca.gov/ta/tq/pf/](http://www.cde.ca.gov/ta/tq/pf/).

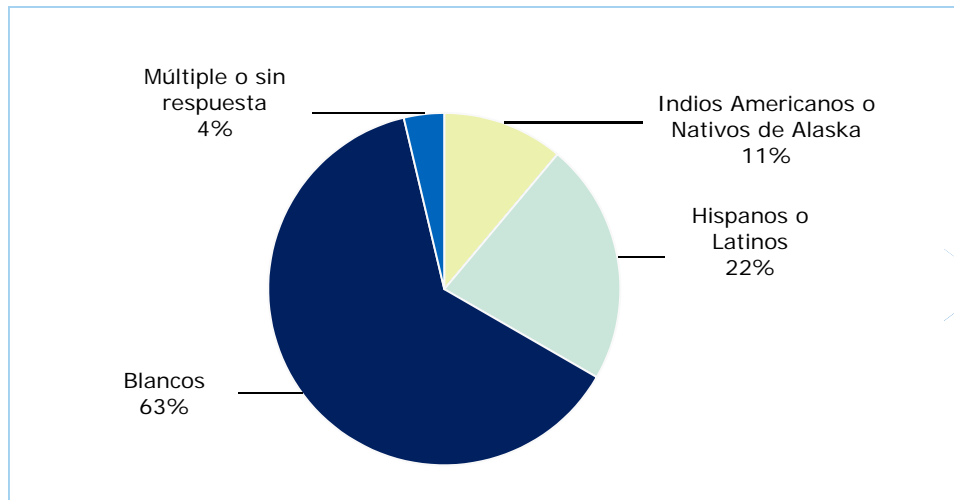
## Alumnado del Grupo

Dado que el programa de estudios de la Escuela Opportunity del Condado de Glenn es especializado, no existe información disponible del alumnado por grupo.



## Matrícula y Datos Demográficos

La matrícula total fue de 27 estudiantes durante el año escolar 2006-07.





### Progreso Anual Adecuado

Criterios - Progreso Anual Adecuado				
	Escuela <i>Opportunity</i>		Oficina de Educación de Glenn COE	
Cumplieron con el AYP general	Sí		No	
<b>Criterios de AYP</b>	<b>Inglés</b>	<b>Matemáticas</b>	<b>Inglés</b>	<b>Matemáticas</b>
Tasa de participación	Sí	Sí	No	No
Porcentaje de dominio	Sí	Sí	Sí	Sí
API	Sí		Sí	
Tasa de graduación	✧		No	

✧ No es aplicable. La tasa de graduación para los criterios AYP corresponden a las escuelas preparatorias.

### Progreso Anual Adecuado

La ley Ningún Niño Debe Quedarse Atrás exige que todas las escuelas y distritos cumplan con los requisitos del Progreso Anual Adecuado (*Adequate Yearly Progress, AYP*). Con el fin de cumplir con estos estándares, las escuelas públicas y los distritos de California deben cumplir o superar los criterios de cuatro áreas fundamentales:

1. Tasa de participación en las evaluaciones estatales
2. Porcentaje de alumnos que obtienen una calificación de dominio en las evaluaciones estatales
3. Puntajes del Índice de Desempeño Académico (API)
4. Tasa de graduación para las escuelas preparatorias

Para más información del AYP, visite: [www.cde.ca.gov/ta/ac/ay/](http://www.cde.ca.gov/ta/ac/ay/).

### Índice de Desempeño Académico

Rangos API - Comparación de tres años			
	2003-04	2004-05	2005-06
Rango API estatal	◆	◆	◆
Rango API de escuelas similares	◆	◆	◆

Aumento del API por grupo de alumnos - Comparación de tres años				
Grupo	Cambio API actual			Puntaje API 2006-07
	2004-05	2005-06	2006-07	
Todos los alumnos en la escuela	32	12	13	541
Afroamericanos	■	■	■	■
Indios americanos o nativos de Alaska	■	■	■	■
Asiáticos	■	■	■	■
Filipinos	■	■	■	■
Hispanos o Latinos	■	■	■	■
Nativos de las Islas del Pacífico	■	■	■	■
Blancos	■	■	■	■
Con desventajas socioeconómicas	■	■	■	■
Estudiantes de Inglés	✦	■	■	■
Alumnos con discapacidades	✦	■	■	■

◆ Esta información no está disponible.

■ Sólo se informan los datos correspondientes a los subgrupos numéricamente significativos.

✦ Los puntajes API para los estudiantes de Inglés y alumnos con discapacidades se informaron por primera vez en el ciclo 05-06 del API.

### Índice de Desempeño Académico

El Índice de Desempeño Académico (*Academic Performance Index, API*) es una medida anual del desempeño académico y el progreso de las escuelas en California. El API es un puntaje en una escala de 200 a 1,000 en la cual 800 es el objetivo para todo el Estado. Las escuelas se clasifican en diez categorías de igual tamaño, de 1 (más baja) a 10 (más alta). La clasificación del API entre escuelas similares refleja cómo se compara una escuela con 100 "escuelas similares" agrupadas estadísticamente. Las tablas muestran los datos de la escuela durante tres años para la clasificación y el aumento del API. Para obtener más información, visite el sitio:

[www.cde.ca.gov/ta/ac/ap](http://www.cde.ca.gov/ta/ac/ap).

**Nota acerca de las evaluaciones:** Sólo se informan los datos de los subgrupos numéricamente significativos. Es posible que los datos no aparezcan si los subgrupos étnicos/raciales con desventajas socioeconómicas u otros subgrupos (1) comprenden menos de 100 alumnos con puntajes válidos en el examen o (2) comprenden menos del 15% de la población escolar examinada, e incluyen menos de 50 alumnos con puntaje válido.



## Aptitudes de los Maestros

Información sobre las credenciales de los maestros				
	Oficina de Educación de Glenn COE	Escuela Opportunity		
Maestros	2006-07	04-05	05-06	06-07
Con acreditación completa	39	4	5	5
Sin acreditación completa	4	1	0	0
Enseñanza fuera del área de competencia		0	0	0
		05-06	06-07	07-08*
Maestros de estudiantes de inglés incorrectamente asignados: Maestros de estudiantes de idioma inglés ( <i>English Language Learner, ELL</i> ) sin certificación ELL		0	2	1
Total de asignaciones incorrectas de maestros		0	2	1
Puestos vacantes de maestros: Maestros en un puesto que estuvo vacante a principio del año, durante todo el año o todo un semestre		0	0	0

\* Esta es la información más reciente.

## Maestros que cumplen con la ley "Ningún Niño Debe Quedarse Atrás" (NCLB)

Cursos académicos básicos dictados por maestros que cumplen con la ley NCLB		
	% de clases dictadas por maestros que cumplen con la ley NCLB	% de clases dictadas por maestros que no cumplen con la ley NCLB
Escuela Opportunity	80.0%	20.0%
Todas las escuelas del distrito	84.2%	15.8%
Escuelas con niveles altos de pobreza	77.8%	22.2%
Escuelas con niveles bajos de pobreza	◆	◆

◆ Esta información no está disponible.

## Asesores Académicos

Número de Asesores Académicos (FTE)	Relación de Alumnos por Asesor Académico
0.0	0.0

## Desarrollo Profesional

Nuestro departamento está comprometido a ofrecer desarrollo profesional de calidad para todo el personal, que en su mayoría participa voluntariamente en cursos a través de AB1193. Estos fondos subsidian un máximo de tres días pagados, al año, para el personal con certificación y un día para el personal "clasificado". Utilizamos los materiales de Dennis Fox para las actividades básicas de capacitación del personal docente. Nuestro departamento también facilitó oportunidades de desarrollo profesional para el personal con certificación y el "clasificado" en temas como: el manejo del comportamiento, desarrollo de aptitudes sociales, instrucción de la lecto-escritura, ley de educación especial y las adaptaciones/modificaciones para los alumnos. Para ciertos miembros del personal, el departamento apoya la asistencia a cursos específicos, por ejemplo, "Los menores de alto riesgo".

Durante los últimos tres años escolares, tuvimos tres días al año reservados para la capacitación profesional.

## Aptitudes de los Maestros

La tabla muestra información sobre las credenciales y aptitudes de los maestros. Para obtener más información, visite el sitio web: <http://data1.cde.ca.gov/dataquest/>.

## Maestros que cumplen con la ley "Ningún Niño Debe Quedarse Atrás"

La ley *Ningún Niño Debe Quedarse Atrás* (NCLB, por sus siglas en inglés) exige que todos los maestros de las áreas académicas básicas estén "altamente calificados". En general, para que un maestro sea considerado altamente calificado, debe poseer un título de licenciatura, una credencial apropiada como docente de California, y debe haber demostrado ser competente en cada asignatura básica que enseña. Para obtener más información sobre las aptitudes de los maestros con respecto a la ley NCLB, visite el sitio: [www.cde.ca.gov/nclb/sr/tq](http://www.cde.ca.gov/nclb/sr/tq).

## Personal de Apoyo

A continuación se enumera el personal de apoyo de la escuela y su equivalente de tiempo completo.

- Maestro de biblioteca multimedia 0.0
- Personal de servicios de biblioteca multimedia (asistente profesional) 0.0
- Psicólogo 0.0
- Trabajador social 0.0
- Enfermera 0.0
- Especialista en habla, lenguaje y audición 0.0
- Especialista en recursos (no docente) 0.0
- Otros 0.0



## Programa de Intervención Federal

Las escuelas que reciben fondos del Título I, que no alcanzan el Progreso Anual Adecuado (AYP) en dos años consecutivos en la misma materia (Inglés o Matemáticas) o sobre el mismo indicador (API o tasa de graduación), deben ingresar al Programa de Mejoramiento (PI). Por cada año adicional que no alcancen el AYP, pasan al próximo nivel de intervención. Para obtener más información visite: [www.cde.ca.gov/ta/ac/ay](http://www.cde.ca.gov/ta/ac/ay).

Programa de Intervención Federal		
	Escuela Opportunity	Oficina de Educación de Glenn COE
Estado en el Programa de Mejoramiento	No en PI	No en PI
Primer año en Programa de Mejoramiento	◇	◇
Año en el Programa de Mejoramiento	◇	◇
Cantidad de escuelas identificadas para el Programa de Mejoramiento		0
Porcentaje de escuelas identificadas para el Programa de Mejoramiento		0.0%

◇ No es aplicable.

## Información Financiera

La información que se muestra es del año escolar 2005-06 porque la información fiscal disponible y actualizada brindada por el Estado está siempre dos años atrasada con respecto al año escolar actual y un año atrasada con respecto a la mayor parte de los demás datos incluidos en este informe.

Información de los sueldos del distrito — No incluye beneficios		
Rango	Oficina de Educación de Glenn COE	Distrito de tamaño similar
Sueldo de un maestro principiante	◇	◇
Sueldo de un maestro de rango medio	◇	◇
Sueldo máximo de un maestro	◇	◇
Sueldo promedio del director	◇	◇
Sueldo del superintendente	◇	◇
% del presupuesto para los sueldos de los maestros	◇	◇
% del presupuesto para los sueldos del personal administrativo	◇	◇

Información financiera				
	Gastos totales por alumno	Gastos por alumno de fuentes restringidas	Gastos por alumno de fuentes no restringidas	Sueldo promedio de los maestros
Escuela Opportunity	\$13,061	\$13,061	\$0	\$48,026
Oficina de Educación de Glenn COE			\$0	\$41,831
California			\$4,943	\$60,127
% de diferencia entre la escuela y el Distrito			*	12.9%
% de diferencia entre la escuela y el Estado			*	-25.2%

◇ No se requiere que las oficinas de educación del condado que operan escuelas reporten esta información.

\* El porcentaje no puede calcularse cuando uno de los números es 0 (fuentes no restringidas por alumno)

## Tipos de Servicios Subvencionados

La siguiente es una lista de los programas federales y estatales que ofrecemos a los alumnos:

- Título II (Capacitación y Contratación de Maestros y Directores)
- Título II Tecnología
- Título IV (Comunidades y Escuelas Seguras y sin Drogas)
- Título V (Programas Innovadores)
- Programa de Adquisición del Idioma Inglés (*English Language Acquisition Program, ELAP*)
- Educación sobre la Prevención del Consumo de Tabaco (*Tobacco Use Prevention Education, TUPE*)
- AB1113 Seguridad Escolar y Prevención de la Violencia

**SARC:** La información de este documento es suministrada por el Departamento de Educación de California (CDE): matrícula y datos demográficos, alumnado por clase, asesores y personal de apoyo, Exámenes Estandarizados de California (CST), Exámenes de Normas de Referencia (NRT), Índice de Desempeño Académico (API), Programa de Mejoramiento (PI), Progreso Anual Adecuado (AYP), PFT de California, aptitudes de los maestros y parte de la información financiera. Para obtener más información sobre las escuelas y distritos de California, visite DataQuest en <http://data1.cde.ca.gov/dataquest>. DataQuest es un recurso en línea que brinda informes de responsabilidad escolar, datos de exámenes, matrícula, graduados, abandonos, inscripción en cursos, contratación de personal e información referida a estudiantes de Inglés.

El resto de la información es suministrada por la escuela y la oficina del distrito.

Todos los datos son precisos al 13 de marzo de 2008.

PUBLICADO POR

**SIA** School Innovations & Advocacy

[www.sia-us.com](http://www.sia-us.com) 800.487.9234